

ŠIAULIŲ MIESTO SAVIVALDYBĖS SOCIALINIŲ PASLAUGŲ CENTRO 2015 METŲ VEIKLOS ATASKAITA

2016-02-01

1. ĮSTAIGOS PRISTATYMAS

Socialinių paslaugų centras – Lietuvos Respublikos Šiaulių miesto savivaldybės biudžetinė įstaiga, įkurta 2001 m. balandžio 1 d.

Įstaiga savo veikloje vadovaujasi Lietuvos Respublikos konstitucija, biudžetinių įstaigų įstatymu, LR vyriausybės atitinkamų ministerijų patvirtintais teisės aktais, reguliuojančiais įstaigos veiklą, Darbo kodeksu bei kitais galiojančiais teisės aktais, įstaigos nuostatais, Šiaulių miesto savivaldybės tarybos sprendimais, mero potvarkiais, administracijos direktoriaus įsakymais, tvarkomis, taisyklėmis, kitais dokumentais, o taip pat visuotinai pripažintomis elgesio normomis.

Šiaulių miesto savivaldybės socialinių paslaugų centro veiklai išduotos licencijos:

- Valstybinės akreditavimo sveikatos priežiūros veiklai tarnybos prie sveikatos apsaugos ministerijos 2013-10-28 išduota licencija **verstis asmens sveikatos priežiūros veikla ir teikti slaugos – bendrosios praktikos slaugos ir kitas ambulatorinės asmens sveikatos priežiūros – kineziterapijos paslaugas.**

- Socialinių paslaugų priežiūros departamento prie socialinės apsaugos ir darbo ministerijos 2014-11-07 išduota licencija **socialinei globai suaugusiems asmenims su negalia ar senyvo amžiaus asmenims namuose teikti.**

Centro misija – teikti socialines paslaugas Šiaulių miesto gyventojams, kuriems būtina pagalba, užtikrinant asmens orumo nežeminančias sąlygas ir tenkinant būtinuosius poreikius.

Centro vizija – būti modernia, bendradarbiaujančia įstaiga, teikti kokybiškas socialines paslaugas Šiaulių miesto gyventojams ir efektyviai vykdyti jai deleguotas funkcijas.

Centro tikslas – sudaryti žmogaus orumą nežeminančias gyvenimo sąlygas, kai žmogus pats nepajėgia to padaryti, bei padėti:

- žmonėms su negalia integruotis į visuomenę;
- teikti socialinę ir psichologinę paramą;
- sudaryti sąlygas, padedančias klientams jaustis pilnaverčiais ir savarankiškais;
- kurti pasitikėjimo atmosferą tarp klientų ir darbuotojų;
- sudaryti sąlygas nuolat kelti darbuotojų kvalifikaciją.

Centro uždaviniai:

- sudaryti sąlygas asmeniui (šeimai) ugdyti bei stiprinti gebėjimus ir galimybes savarankiškai spręsti savo socialines problemas, palaikyti socialinius ryšius su visuomene, taip pat įveikti socialinę atskirtį;

- teikti kokybiškas bendrąsias ir specialiąsias socialines paslaugas asmeniui (šeimai) siekiant išspręsti jiems kilusias problemas;

- plėsti socialinių paslaugų įvairovę ir jų prieinamumą miesto bendruomenės nariams.

Centro klientai – asmenys, sulaukę 18-kos metų:

- turintys fizinę negalią (po traumų, insultų, infarktų, galūnių amputacijų, stuburo susirgimų, sąnarių ligų). Šiai grupei priklauso ir asmenys, judantys kompensacinės technikos pagalba;

- turintys psichinę negalią, persirgę psichikos ligomis pagal tarptautinę klasifikaciją F20-F29 (po sunkių galvos traumų, išsivysčius psichikos sutrikimams ar dėl chroniškų psichikos ligų nebesugebantys patys pasirūpinti savimi). Šiai grupei nepriklauso sutrikusio intelekto asmenys;

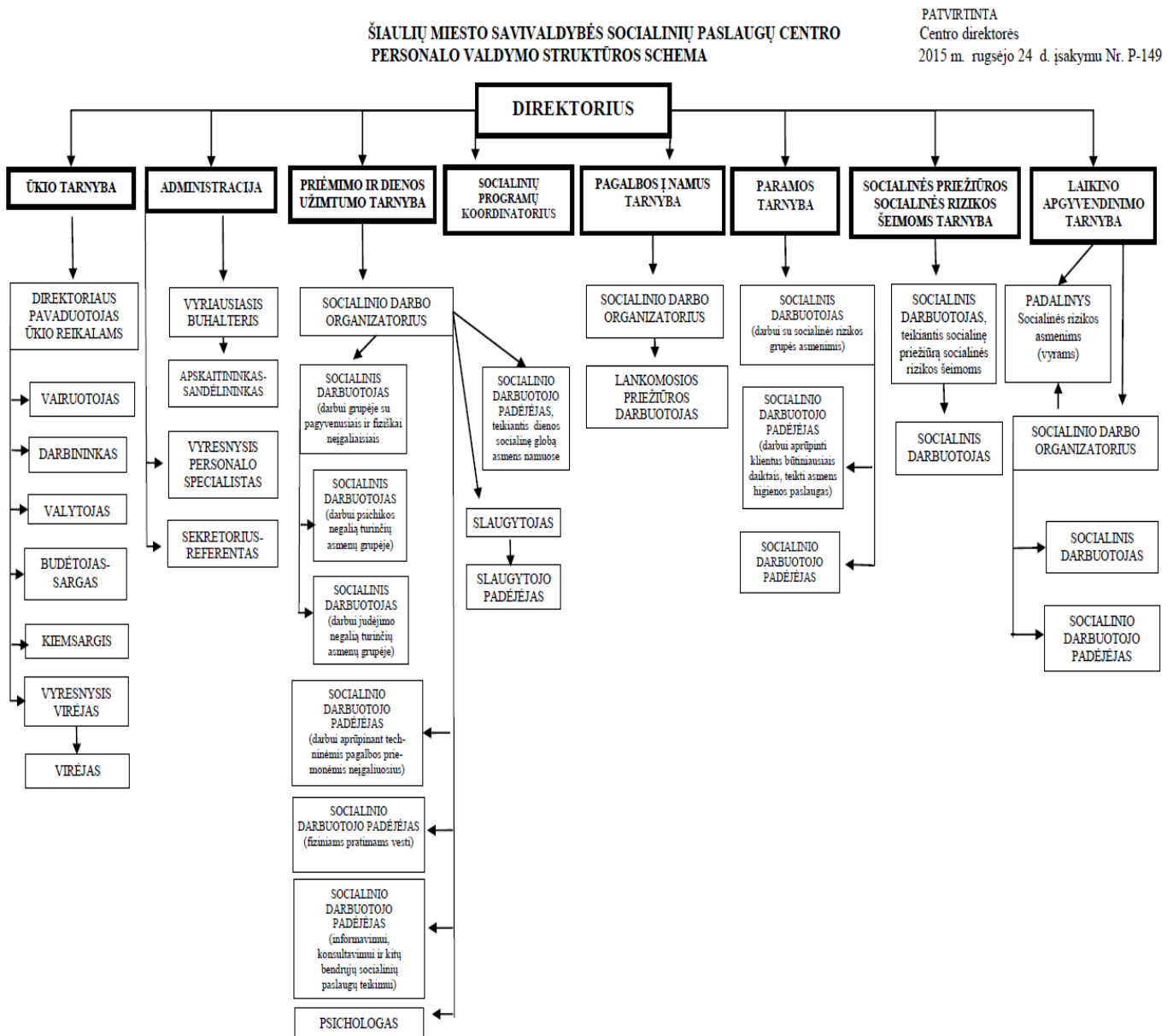
- vieniši asmenys, kurių sveikata pablogėjusi, turi psichologinių problemų, susijusių su socialine izoliacija, ir norintys užsiimti kokia nors veikla, kad nesijaustų vieniši, atstumti, ir pagal galimybes būtų naudingi aplinkiniams;

- rizikos grupių asmenys: bedarbiai, socialinės rizikos šeimos, daugiavaikės šeimos, asmenys, grįžę iš įkalinimo vietų, socialiai neapdrausti, asocialūs asmenys ir pan.

Centre teikiamos šios paslaugos:

- **Informavimo** (paslaugą teikia visos Centro tarnybos).
- **Konsultavimo, tarpininkavimo, atstovavimo** (visos Centro tarnybos).
- **Socialiai remtinų ir rizikos grupių asmenų nemokamo maitinimo organizavimo paslauga** labdaros valgykloje (Centro Paramos tarnyba).
- **Aprūpinimo būtiniaisiais drabužiais ir avalyne paslauga** (Paramos tarnyba).
- **Specialaus transporto paslauga įvairių socialinių grupių asmenims** (Priėmimo ir dienos užimtumo tarnyba).
- **Sociokultūrinės paslaugos** (Priėmimo ir dienos užimtumo tarnyba).
- **Asmeninės higienos ir priežiūros paslaugos** (Priėmimo ir dienos užimtumo tarnyba ir Paramos tarnyba).
- **Pagalbos į namus paslaugos asmens (šeimoms) namuose** (Pagalbos į namus tarnyba).
- **Socialinių įgūdžių ugdymo ir palaikymo paslaugos** (Socialinės priežiūros socialinės rizikos šeimoms tarnyba).
- **Trumpalaikės socialinės globos paslaugos** (Laikino apgyvendinimo tarnyba).
- **Laikino apnakvindinimo paslaugos** (Laikino apgyvendinimo tarnyba).
- **Intensyvios krizių įveikimo pagalbos paslaugos** asmenims, atsidūrusiems krizinėje situacijoje (Laikino apgyvendinimo tarnyba).
- **Dienos socialinės globos ir slaugos paslaugos** (Pagalbos į namus tarnyba).
- **Pagalbos globėjams (rūpintojams) ir įvaikintojams paslaugos** (GIMK (Globėjų (rūpintojų) ir įtėvių mokymas ir konsultavimas) atestuotos Centro socialinės darbuotojos).
- **Neįgalųjų aprūpinimo techninės pagalbos priemonėmis paslauga** (vežimėliai, vaikštytės, funkcinės lovos ir kt.) (Priėmimo ir dienos užimtumo tarnyba).
- **Vykdo būsto ir aplinkos neįgalųjų poreikiams pritaikymo programą** (Priėmimo ir dienos užimtumo tarnyba).

1 pav. Centro struktūra



1 lentelė

Darbuotojų skaičiaus pokytis

Darbuotojai	2014 metai	2015 metai	Pokytis (procentais)
Sveikatos priežiūros specialistai	7	14	100 %
Socialinį darbą dirbantys darbuotojai	86	88	2,2 %
Kiti darbuotojai	23	24	4 %
Iš viso:	116	126	8 %

Darbuotojų kvalifikacijos kėlimo pokyčiai

Eil. Nr.	Darbuotojų kategorija	Darbuotojų skaičius 2014 m.	Darbuotojų skaičius 2015 m.	Pokytis (procentais)
1.	Direktorė	1	1	-
2.	Direktorės pavaduotojas ūkio reikalams	1	1	-
3.	Vyriausioji buhalterė	1	1	-
4.	Apskaitininkė-sandėlininkė	1	1	-
5.	Vyresnioji personalo specialistė	1	-	-
6.	Sekretorė - referentė	1	1	-
7.	Psichologas	1	1	-
8.	Socialinių programų koordinatorė	-	1	-
9.	Socialinio darbo organizatorius	3	3	-
10.	Socialinis darbuotojas, teikiantis socialinę priežiūrą socialinės rizikos šeimoms	13	14	7 proc.
11.	Socialinis darbuotojas	10	14	29 proc.
12.	Socialinio darbuotojo padėjėjas	5	6	17 proc.
13.	Lankomosios priežiūros darbuotojas	10	7	-30 proc.
14.	Kineziterapeutė	-	1	-
15.	Slaugytojas (pagal projektą „Darbo ir šeimos įsipareigojimų derinimas: integralios pagalbos plėtra“)	1	2	100 proc.
16.	Slaugytojo padėjėjas (pagal projektą „Darbo ir šeimos įsipareigojimų derinimas: integralios pagalbos plėtra“)	6	10	60 proc.
17.	Socialinio darbuotojo padėjėjas, teikiantis dienos socialinę globą asmens namuose (pagal projektą „Darbo ir šeimos įsipareigojimų derinimas: integralios pagalbos plėtra“)	8	4	-50 proc.
18.	Socialinius mokslus (socialinis darbas) aukštosiose mokyklose studijuoja	6	5	17 proc.
	Iš viso:	51	73	30 proc.

Per **2015** metus reikiamą kvalifikacinių mokymų valandų kiekį išklause, pateikė reikiamus dokumentus ir atestavosi **16** iš **32** Socialinių paslaugų centro socialinių darbuotojų. Iš jų **14** gavo vyresniojo socialinio darbuotojo kvalifikaciją, o **2** - socialinio darbuotojo kvalifikaciją.

2014 m. veiklos plane dalyvavo 116 darbuotojų iš kurių 30 darbuotojų (26 %) turi aukštąjį universitetinį išsilavinimą, 18 darbuotojų (15 %) aukštąjį neuniversitetinį išsilavinimą, 16 darbuotojų (14 %) aukštesnįjį, 26 darbuotojai (22 %) profesinį išsilavinimą, 25 darbuotojų (22 %) vidurinį ir 1 darbuotojas (1 %) pagrindinį išsilavinimą.

Atitinkamai 2015 metais veiklos plano įgyvendinime dalyvavo 128 darbuotojai iš kurių 32 darbuotojai (25 %) turi aukštąjį universitetinį išsilavinimą, 23 darbuotojų (18 %) aukštąjį neuniversitetinį išsilavinimą 18 darbuotojų (14 %) aukštesnįjį, 30 darbuotojai (23 %) profesinį išsilavinimą, 24 darbuotojų (19 %) vidurinį ir 1 darbuotojas (1 %) pagrindinį išsilavinimą.

3 lentelė

Darbuotojų išsilavinimo pokyčiai

Išsilavinimas	2014 metais darbuotojų skaičius	Išsilavinimas procentais	2015 metais darbuotojų skaičius	Išsilavinimas procentais	Darbuotojų pokytis
Aukštasis universitetinis	30	26 %	32	25 %	6 %
Aukštasis neuniversitetinis	18	15 %	23	18 %	22 %
Aukštesnysis	16	14 %	18	14 %	11 %
Profesinis	26	22 %	28	23 %	13 %
Vidurinis	25	22 %	24	19 %	-4 %
Pagrindinis	1	1 %	1	1 %	-
Iš viso:	116	100 %	126	100 %	9 %

4 lentelė

Įstaigos veiklos finansavimas

tūkst. Eur

	2014 m. gauta asignavimų	2015 m. gauta asignavimų	Pokytis
Biudžeto lėšos	555,2	559,6	0,8 %
Valstybės deleguotos lėšos	117,3	126,3	7 %
Specialioji programa	44,6	60,0	35 %
Kreditorinis įsiskolinimas	31,2	1,2	-26 (kartus)
Vidutinis darbuotojų darbo užmokestis	376,0	396,6	5 %

5 lentelė

Informacija apie įstaigos valdomą turta patikėjimo teise
2015-12-31

Eil. Nr.	Įstaigos pavadinimas	Patalpų, pastatų, statinių adresas ir plotas (kv. m.)	Turto sąskaita	Pavadinimas	Įsigijimo vertė, įskaitant pasikeitimus (remontas, rekonstrukcija), Eur	Likutinė vertė 2015 m. gruodžio 31 d. būklei, Eur
1.	Šiaulių miesto savivaldybės socialinių paslaugų centras	Tilžės g. 63 b, Šiauliai 885,93 kv. m	1202201	Šiaulių miesto savivaldybės socialinių paslaugų centro pastatas	249,2	178,3
2.		Pakruojo g. 41 3003,03 kv. m	1202101	Gyvenamasis pastatas	1542,2	1118,7

4.		Stoties g. 9c, Šiauliai 274,62 kv. m	1202201	Garažas mūrinis, 4-rių įvažiavimų	72,8	58,3
5.		Stoties g. 9c, Šiauliai 1425,0 kv. m	1202201	Pastatas mūrinis, 2-jų aukštų	227,5	95,6
Iš viso:						1450,9

2. DOKUMENTŲ VALDYMAS

1. Veiklos įsakymai

2015 m. buvo parengti **242** direktoriaus įsakymai personalo klausimais ir **53** direktoriaus įsakymai veiklos klausimais.

2. Gauti, siunčiami dokumentai, sutartys

2015 m. užregistruota **951** gautų dokumentų, prašymų ir išsiųsti **697** dokumentai, sudarytos **37** sutartys su įvairias paslaugas teikiančiomis įmonėmis, bendradarbiaujančiomis organizacijomis, patalpas nuomojančiomis organizacijomis.

3. Viešieji pirkimai

Viešieji pirkimai Šiaulių miesto savivaldybės socialinių paslaugų centre vykdomi vadovaujantis aktualiomis teisės aktų redakcijomis, reglamentuojančiomis viešuosius pirkimus. Centre yra patvirtintos supaprastintų viešųjų pirkimų taisyklės. Jos paskelbtos Centrinėje viešųjų pirkimų informacinėje sistemoje (CPV IS).

4. Priešgaisrinė sauga, darbų sauga

Priešgaisrinė ir darbų sauga vykdomos vadovaujantis LR įstatymais. Centre yra patvirtintos darbuotojų saugos ir sveikatos instrukcijos, priešgaisrinės saugos instrukcijos, instrukcija darbuotojams, dirbantiems su socialinės rizikos asmenimis, priklausomybes turinčiais asmenimis, psichikos sutrikimų turinčiais asmenimis, socialinės rizikos šeimomis, praveisti darbo saugos mokymai, siekiant užtikrinti apsaugą nuo infekcinių ligų darbuotojams bei išduodamos vienkartinės pirštines ir dezinfekciniai skysčiai.

3. PASLAUGŲ TEIKIMO RODIKLIAI

1. Bendrosios socialinės paslaugos:

Eil. Nr.	Paslaugų rūšys	Paslaugų gavėjų skaičius 2014 m.	Paslaugų gavėjų skaičius 2015 m.	Pokyčiai (procentais)	Suteiktų paslaugų skaičius 2014 m.	Suteiktų paslaugų skaičius 2015 m.	Pokyčiai (procentais)
1.	Informavimas	600	1331	55 %	965	2202	56 %
2.	Konsultavimas	414	602	31 %	815	1324	38 %
3.	Maitinimo organizavimas (su Socialinės paramos skyriaus nukreipimais)	320	470	32 %	12 959	14 442	10 %
4.	Aprūpinimas būtiniaisiais drabužiais ir avalyne	949	878	-9 %	2 105	2 075	-1 %

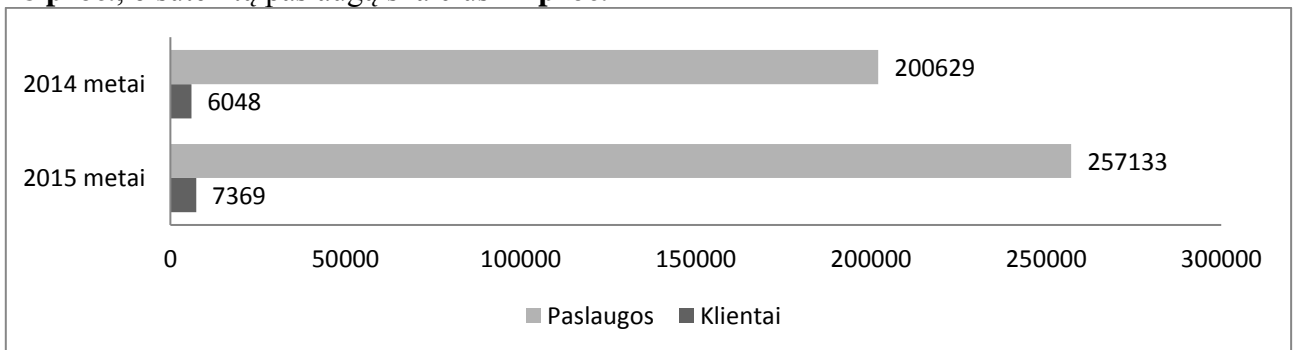
5.	Transporto organizavimas	210	283	26 %	1 928	1 713	-11 %
6.	Sociokultūrinės paslaugos: - užsiėmimai grupėse; - užsiėmimai sporto saleje; - biliardas; - dailės terapija; - rankdarbių būrelis; - mezgimo būrelis; - dainavimo užsiėmimai; - meninio odos apipavidalinimo būrelis; - pynimas iš vytelių; - karoliukų vėrimo būrelis.	67	68	1%	8 892	8 987	1 %
7.	Asmeninės higienos ir sveikatos priežiūros paslaugų organizavimas	410	456	10 %	2 486	2 535	2 %
8.	Neįgalųjų aprūpinimas techninės pagalbos priemonėmis	948	1 092	13%	2 501	2 265	-9 %
	Iš viso:	3 918	5 180	24 %	32 651	35 543	8 %
Eil. Nr.	Paslaugų rūšys	Paslaugų gavėjų skaičius 2014 m.	Paslaugų gavėjų skaičius 2015 m.	Pokyčiai (procentais)	Suteiktų paslaugų skaičius 2014 m.	Suteiktų paslaugų skaičius 2015 m.	Pokyčiai (procentais)
9.	Maitinimo organizavimas (be socialinės paramos skyriaus nukreipimo)	960	960	-	20 240	20 160	-0,4 %
10.	Vaikų dienos užimtumo grupė	10	20	50 %	3 800	8 840	57 %
11	Kitos bendrosios socialinės paslaugos	150	161	7 %	1 957	3 235	40 %
	Iš viso bendrosios paslaugos:	5 038	6 321	23 %	58 648	67 778	13 %

2. Specialiosios socialinės paslaugos:

Eil. Nr.	Paslaugos	Paslaugų gavėjų skaičius 2014 m.	Paslaugų gavėjų skaičius 2015 m.	Pokyčiai (procentais)	Suteiktų paslaugų skaičius 2014 m.	Suteiktų paslaugų skaičius 2015 m.	Pokyčiai (procentais)
1.	Pagalba į namus	207	251	18 %	30 851	33 482	8 %
2.	Socialinių įgūdžių ugdymas ir palaikymas (socialinė priežiūra socialinės rizikos šeimoms)	257 šeimos	284 šeimos	10 %	20 669	24 140	14 %
3.	Dienos socialinė globa asmens namuose	45	66	32%	76909	116 983	34 %
4.	Trumpalaikė socialinė globa	175	188	7%	11687	11427	-2%
5.	Krizių centro paslauga	36	39	8%	73	95	23%
6.	Laikinas apnakvindinimas	290	220	-24%	1 792	3 228	44%
Iš viso:		1010	1048	4%	141 981	189 355	25%
Iš viso: (bendrosios ir specialiosios paslaugos)		6048	7369	18%	200 629	257 133	22%

4. 2015 METŲ REZULTATŲ APIBENDRINIMAS

Per ataskaitinį laikotarpį Šiaulių miesto savivaldybės socialinių paslaugų centre buvo suteiktos 257 133 paslaugos 7 369 paslaugų gavėjams. Lyginant su **2014 m.**, paslaugų gavėjų skaičius padidėjo **18 proc.**, o suteiktų paslaugų skaičius **22 proc.**



2. pav. Socialinių paslaugų centro klientų ir jiems suteiktų paslaugų rodikliai

Informavimo konsultavimo paslaugos Centre yra teikiamos nuolat. Per 2015 metus 1 331 paslaugų gavėjams buvo suteiktos 2 202 informavimo paslaugos, o 602 Centro klientai gavo 1 324 konsultavimo

paslaugas. Informacija apie Centro veiklą bei teikiamas paslaugas 2015 metais buvo platinama dalinant įstaigos lankstinukus, socialiniuose tinkluose bei Šiaulių miesto savivaldybės socialinių paslaugų centro puslapyje.

Socialinių paslaugų centre yra teikiamos **transporto organizavimo paslaugos** asmenims, kurie dėl negalios, ligos ar senatvės turi judėjimo problemų ir dėl to ar dėl nepakankamų pajamų negali naudotis visuomeniniu transportu. Per 2015 metus buvo suteikta 1713 transporto organizavimo paslaugų 283 paslaugų gavėjams. Lyginant su **2014** metais, transporto organizavimo paslaugų skaičius sumažėjo **11 proc.**, o paslaugų gavėjų skaičius padidėjo **16 proc.** Tai rodo, kad pakartotinai grįžtančių gauti transporto organizavimo paslaugas klientų skaičius sumažėjo.

Per 2015 metus Šiaulių miesto savivaldybės socialinių paslaugų centras bendradarbiavo su Šiaulių universitetu, Šiaulių valstybine kolegija, Šiaulių profesinio mokymo bei Šiaulių darbo rinkos centrais. Socialinių paslaugų centro tarnybose 2015 metais praktiką atliko 88 studentai, buvo sudarytos sutartys su 24 savanoriais.

1. Paramos tarnyboje buvo teikiamos paslaugos sunkiai materialiai gyvenantiems, socialiai remtiniems bendruomenės nariams. Per 2015 metus 470 socialiai remtiniams asmenims buvo suteiktos 14472 maitinimo (su Socialinės paramos skyriaus nukreipimais) organizavimo paslaugos.

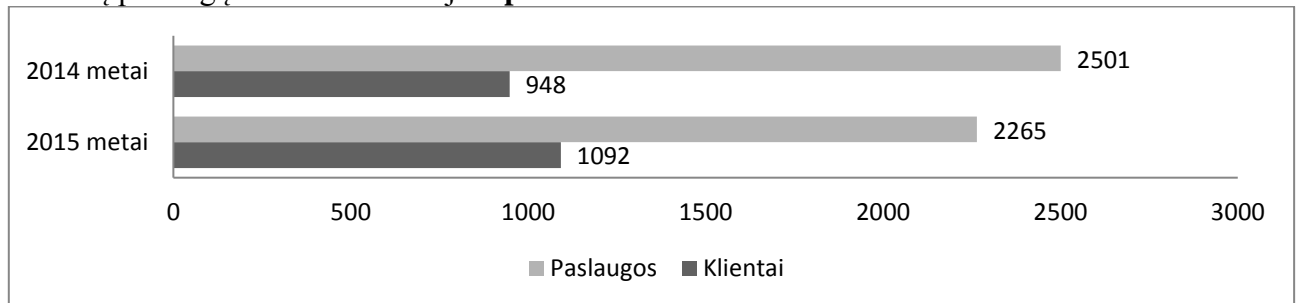
Maitinimo organizavimo paslaugos (be Socialinės paramos skyriaus nukreipimų) buvo suteiktos 20 160 kartų 960 paslaugų gavėjų.

Lyginant su **2014** m., **maitinimo organizavimo paslaugų skaičius** (su Socialinės paramos skyriaus nukreipimais) padidėjo **10 proc.**, paslaugų gavėjų - **32 proc.**, o **maitinimo organizavimo paslaugų** skaičius (be Socialinės paramos skyriaus nukreipimų) išliko toks pat.

2015 metais Paramos tarnybos klientai buvo **aprūpinami būtiniaisiais drabužiais ir avalyne**. Per 2015 metus 878 paslaugų gavėjams buvo suteiktos 2 075 paslaugos. Lyginant su **2014** m., šių paslaugų sumažėjo **1 proc.**, o paslaugų gavėjų skaičius sumažėjo **7 proc.**

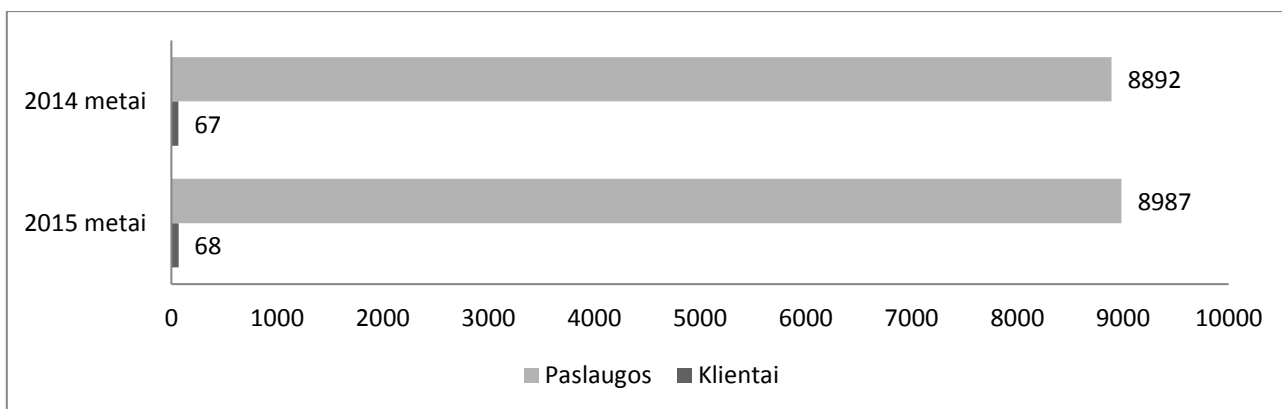
2015 m. **asmens higienos ir sveikatos priežiūros paslaugomis** naudojosi 456 asmenys, kuriems buvo suteiktos 2 535 paslaugos. Lyginant su **2014** m., šių paslaugų skaičius padidėjo **2 proc.**, o paslaugų gavėjų skaičius **10 proc.**

2. Socialinių paslaugų centras ir toliau vykdė neįgaliųjų ir pensininkų aprūpinimą techninės pagalbos priemonėmis. 2015 metais buvo pateikta 1 070 prašymų dėl neįgaliųjų ir pensininkų aprūpinimo techninėmis pagalbos priemonėmis. Neįgaliesiems ir pensininkams išdalinta 1 092 techninės pagalbos priemonės. Per 2015 m. buvo suteiktos 2 265 aprūpinimo techninės pagalbos priemonės paslaugos 1 092 paslaugų gavėjams. Lyginant su **2014** metais, klientų skaičius padidėjo **13 proc.**, o suteiktų paslaugų skaičius sumažėjo **8 proc.**



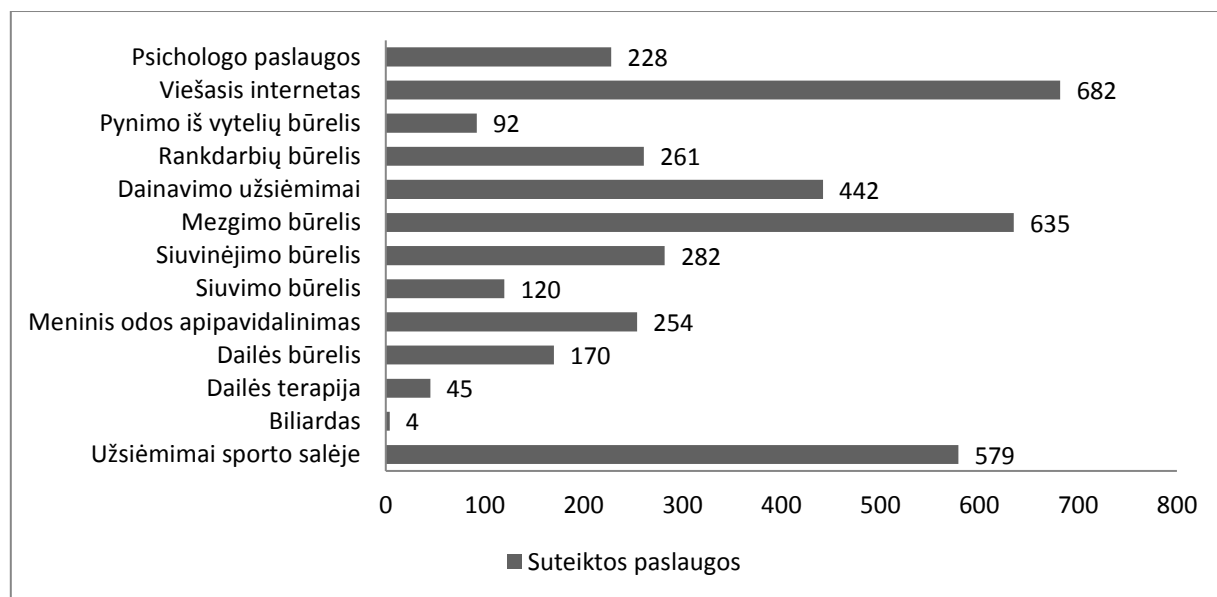
3. pav. Neįgaliųjų ir pensininkų aprūpinimas techninės pagalbos priemonėmis

3. Dienos užimtumo grupėse per 2015 metus buvo suteiktos 8 987 sociokultūrinės paslaugos 68 paslaugų gavėjams. Lyginant su **2014** m., paslaugų gavėjų skaičius padidėjo **1,5 proc.**, o suteiktų paslaugų skaičius **1 proc.**



4. pav. Dienos užimtumo grupių klientų ir jiems suteiktų paslaugų rodikliai

Per 2015 metus Dienos užimtumo grupėse vyko dailės terapijos, dailės, siuvinėjimo, mezgimo, meninio odos apipavidalinimo, siuvimo, dainavimo, rankdarbių, pynimo iš vytelių užsiėmimai. Klientai turėjo galimybę lankyti užsiėmimus Centro sporto salėje, naudotis kompiuteriais bei viešuoju internetu, žaisti biliardą. Klientams buvo teikiamos informavimo, konsultavimo paslaugos, psichologo konsultacijos.



5. pav. Dienos užimtumo grupių klientams suteiktų sociokultūrinių paslaugų rodikliai

Per 2015 metus Šiaulių miesto savivaldybės socialinių paslaugų centro dienos užimtumo grupėse buvo suorganizuotos 9 išvykos, 9 renginiai, 1 čempionatas, 2 varžybos.

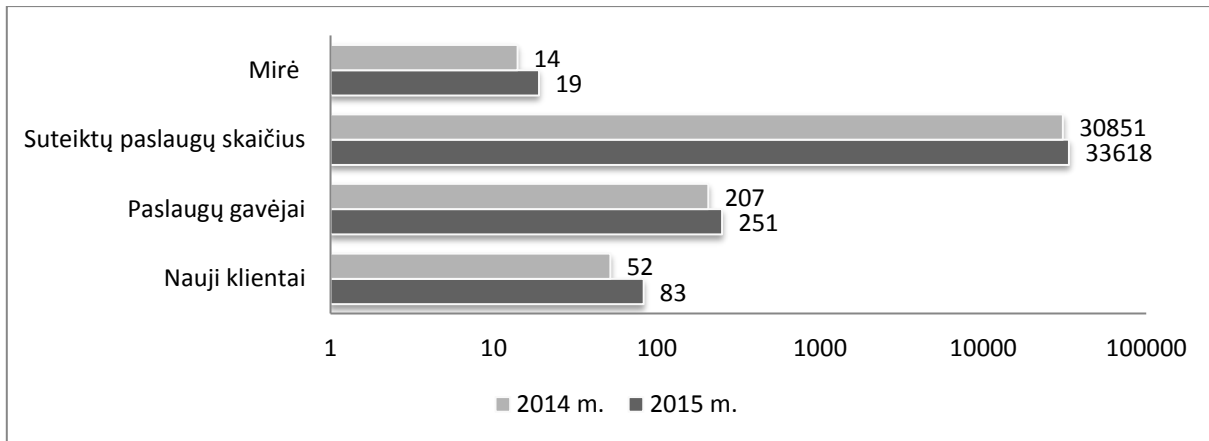
Toliau vyko bendradarbiavimas su labdaros ir paramos fondu „Laisvės vartai“. Metų pradžioje buvo tęsiama projekto „Sveikame kūne, sveika siela“ veikla. Sausio mėnesį klientai turėjo galimybę lankyti plaukimo užsiėmimus „Delfino“ plaukimo mokykloje. Birželio mėnesį buvo pradėtas vykdyti projektas „Sveikos gyvensenos link“. Projekto tikslas - skatinti Socialinių paslaugų centro Dienos užimtumo grupių klientus (neįgaliuosius ir senyvo amžiaus žmones) domėtis sveikatos stiprinimu, suteikiant jiems papildomas paslaugas, kurios pagerintų jų sveikatą ir formuotų ilgalaikius sveiko gyvenimo įgūdžius.

Vyko bendradarbiavimas su Liolių socialinės globos namų specialistais, klientais, Dainų sveikatos priežiūros psichikos centro specialistais bei Šiaulių valstybinės kolegijos dėstytojais, studentais.

4. Pagalbos į namus tarnyba

2015 metais pagalbos namuose paslaugomis naudojosi 251 klientas, kuriems suteiktos 33 618 paslaugų. Per 2015 metų laikotarpį užregistruoti 83 nauji klientai, dėl įvairių priežasčių atsisakė 38 klientai, iš kurių 4 klientai pradėjo naudotis Centro teikiamomis dienos socialinės slaugos ir globos paslaugomis asmens namuose. 2015 metų eigoje mirė 19 klientų. Paslaugas namuose klientams teikė 21 lankomosios priežiūros darbuotoja, iš kurių 3 dirbo 0,5 etato.

Lyginant su **2014 m.**, suteiktų paslaugų skaičius padidėjo **8 proc.**, klientų – **18 proc.** Vienam klientui per **2015** metus vidutiniškai suteiktos **134** paslaugos.



6. pav. Pagalbos į namus tarnybos klientų ir jiems suteiktų paslaugų rodikliai

Pateikti duomenys rodo, kad pagalbos į namus paslaugų poreikis auga, tačiau darbuotojų skaičius nedidėja. Šiuo metu Pagalbos į namus tarnybos darbuotojų skaičius – **20,5** etato, o klientų - **251**. Tai rodo, kad vienam darbuotojui tenka apie **12,24** klientų. Vadovaujantis Lietuvos Respublikos Socialinės apsaugos ir darbo ministerijos „Pagalbos į namus paslaugų organizavimo ir teikimo rekomendacijomis savivaldybėms“ dėl paslaugų į namus (socialinės priežiūros) organizavimo ir teikimo, lankomosios priežiūros darbuotojui, dirbančiam miesto teritorijoje, vidutiniškai per mėnesį turi tekti ne daugiau kaip **7 paslaugos gavėjai**. Taip pat darbuotojų darbo krūvis padidėja, jei vienas iš darbuotojų išeina atostogų ar suserga. Reikalingi du papildomi etatai, kad Pagalbos į namus tarnybos darbuotojų darbo krūvis atitiktų normatyvus ir būtų patenkintas klientų poreikis.

5. Dienos socialinės globos ir slaugos paslaugomis per 2015 metus pagal projektą „Darbo ir šeimos įsipareigojimų derinimas: integralios pagalbos plėtra Nr.VP1 1.1 SADM-14-V-01-013“ naudojosi 66 asmenys, kuriems buvo suteiktos 116 983 paslaugos. Naujai kreipėsi 38 klientai, 10 klientų mirė, 9 asmenys atsisakė paslaugų ar išvyko gyventi kitur. Lyginant su **2014 m.**, suteiktų paslaugų skaičius padidėjo **34 proc.**, o klientų – **32 proc.** Vienam klientui per **2015** metus vidutiniškai suteiktos **1 772** paslaugos. Iš pateiktų duomenų matyti, kad šių paslaugų poreikis sparčiai didėja. Gyvendami savo namuose senyvo amžiaus žmonės ar neįgalieji jaučiasi geriau, o gaudami integralią pagalbą, jų artimieji gali dirbti nebijodami, kad nebus kam prižiūrėti sunkiai sergančių šeimos narių. Šiuos paslaugos plėtra yra aktuali ne tik paslaugos gavėjams neįgaliesiems ir senyvo amžiaus asmenims, bet ir jų artimiesiems.

6. Socialinės priežiūros socialinės rizikos šeimoms tarnyba

Kiekvienas socialinis darbuotojas (14 etatų), teikiantis socialinę priežiūrą socialinės rizikos šeimoms, auginančioms vaikus, 2015 m. teikė socialines paslaugas vidutiniškai 17 šeimų, kuriose auga vidutiniškai 32 vaikai.

Socialinės rizikos šeimų skaičius per 2015 metus kito, nes vienos šeimos įrašomos į apskaitą (78 šeimos), kitos iš jos išbraukiamos (55 šeimos), tuo pačiu keitėsi ir vaikų skaičius. Metų pradžioje tarnyba dirbo su 202 socialinės rizikos šeimomis, o metų gale jų jau buvo 224, vaikų iki 18 metų skaičius šiose šeimose atitinkamai kito nuo 388 iki 409. Taip pat socialiniams darbuotojams teko atlikti didelį prevencinį darbą su 60 socialinių problemų turinčiomis šeimomis (signalinės šeimos) tam, kad jos galėtų sėkmingai savarankiškai funkcionuoti ir nepatektų į socialinės rizikos šeimų, auginančių vaikus, apskaitą. Per **2015** metus socialiniai darbuotojai **284** socialinės rizikos šeimoms suteikė **24 140** paslaugų t. y. **14** proc. paslaugų daugiau nei **2014** metais.

Socialinės priežiūros socialinės rizikos šeimoms tarnyboje klientams pakankamai dažnai suteikiamos vienos iš pagrindinių ir reikalingiausių paslaugų – informacija apie socialinę pagalbą bei tarpininkavimas ir atstovavimas tarp socialinių sistemų, tarp kliento šeimos narių, medikų, teisininkų ir kt., todėl galime kartu pasidžiaugti **2015** m. pasiektais teigiamais rezultatais:

50 šeimų suteikta nemokama teisinė pagalba; **113** asmenų įsiregistravo darbo biržoje; **50** asmenų gavo nuolatinį darbą, įsidarbino; **25** šeimų asmenys prisiteisė išlaikymą vaikams; **30** šeimų įtrauktos į sąrašus socialiniam būstui gauti; **24** šeimos gavo socialinį būstą; **25** vaikai sugrįžo į biologinę šeimą; **34** rizikos šeimų asmenys gydėsi nuo priklausomybės alkoholiui; **93** asmenys buvo nukreipti psichologų, psichiatrų konsultacijoms, gydymui.

7. Laikino apgyvendinimo tarnyba

Laikino apgyvendinimo tarnyboje 2015 metais buvo suteiktos 11 427 trumpalaikės socialinės globos paslaugos 188 paslaugų gavėjui. Naujai registruoti 99 paslaugų gavėjai. Lyginant su **2014** metais, paslaugų gavėjų skaičius padidėjo **7 proc.**, o suteiktų paslaugų skaičius sumažėjo **2 proc.** Tai rodo, kad pakartotinai grįžtančių gauti trumpalaikės socialinės globos paslaugas klientų skaičius sumažėjo.

2015 metais buvo suteiktos 3 228 laikino apnakvandinimo paslaugos 220 paslaugų gavėjams. Naujai registruoti 164 paslaugų gavėjai. Lyginant su **2014** metais, gavėjų skaičius sumažėjo **24 proc.**, bet suteiktų paslaugų skaičius išaugo **44 proc.** Gauti duomenys rodo, kad paslaugų gavėjų, nors ir sumažėjo, tačiau jie grįžta laikino apnakvandinimo paslaugas pakartotinai.

8. Krizių centro paslaugas 2015 metais gavo 39 paslaugų gavėjai. Jiems buvo suteiktos 95 Krizių centro paslaugos. Lyginant su **2014** metais, paslaugų gavėjų skaičius padidėjo **8 proc.**, suteiktų paslaugų skaičius **23 proc.** Tai rodo, kad krizes patiriančių asmenų skaičius didėja. 2015 metais 9 darbuotojai ir 4 savanoriai dalyvavo akcijoje „Maisto bankas“. Per 2015 metus Laikino apgyvendinimo tarnyboje organizuoti 5 renginiai.

2015 metais, įgyvendinant projektą „Nestacionarių socialinių paslaugų infrastruktūros plėtra Šiaulių regione, įkuriant nestacionarių socialinių paslaugų padalinius socialinės rizikos asmenims (vyrams) Šiaulių miesto savivaldybės socialinių paslaugų centre“ Europos Sąjungos ir Šiaulių miesto savivaldybės lėšomis buvo rekonstruotos ir modernizuotos Laikino apgyvendinimo tarnybos II-III aukšto patalpos. **2015 m. liepos 1 d.** rekonstruotose ir modernizuotose patalpose buvo atidarytas 40 vietų Šiaulių miesto savivaldybės socialinių paslaugų centro Laikino apgyvendinimo tarnybos padalinys socialinės rizikos asmenims (vyrams).

5. VYKDYTI PROJEKTAI

2015 metais Socialinių paslaugų centre buvo vykdomi projektai:

„ Darbo ir šeimos išsipareigojimų derinimas: integralios pagalbos plėtra: Nr.VP1 1.1-SADM-14-V-01-013“. Tai visuma paslaugų, kuriomis asmeniui teikiama kompleksinė, nuolatinės specialistų priežiūros reikalaujanti pagalba dienos metu asmens namuose. Projekto tikslas – sukurti ir plėtoti kokybišką integralią pagalbą (socialinės globos ir slaugos) namuose asmenims su negalia, senyvo amžiaus asmenims bei konsultacinę pagalbą šeimos nariams, siekiant padėti suaugusiems šeimos nariams, prižiūrintiems savo artimuosius, derinti šeimos ir darbo išsipareigojimus, įtraukiant bendruomenę bei savanorius.

„Globėjų ir įtėvių paieška, rengimas, atranka, konsultavimas ir pagalbos jiems teikimas Šiaulių mieste ir rajone“. Tai atrankos, konsultavimo bei mokymų organizavimo paslaugų teikimas suteikiant žinių ir kompetencijų, reikalingų auginant globojamus (rūpinamus) ir įvaikintus vaikus. Šiaulių miesto vaikų globos namuose gyvena daug vaikų, kurie laukia pagalbos, tikisi rasti vietos globėjų ar įtėvių širdyse, jų namuose. Svarbu, kad šeimos, kurios ketina globoti ar įvaikinti, rastų tikrąjį pašaukimą – padėti labiausiai stokojantiems ir bejėgiams mūsų mažiesiems piliečiams. Nuo 2010 m. GIMK mokymus baigė 126 asmenys iš Šiaulių miesto, Šiaulių, Radviliškio, Pakruojo, Kelmės, Joniškio, Akmenės, Mažeikių rajonų. Atestuoti socialiniai darbuotojai paruošė 85 išvadas apie asmenų pasirengimą globoti (rūpintis) ar įvaikinti vaikus. GIMK mokymus baigę asmenys įvaikino 25 vaikus (iš jų 10 vaikų įvaikino šiauliečiai), 80 vaikų yra globojami šeimose (iš jų 13 vaikų, nesusijusių giminystės ryšiais ir 2 artimus giminaičius globoja šiauliečiai).

Sukurtas paslaugų modelis suteikia vaikams galimybę augti šeimoje, o globėjams ir įtėviams gauti kvalifikuotą pagalbą.

„Infekcinių susirgimų profilaktika (didelę grėsmę bendruomenei turinčių socialinės rizikos grupės asmenų infekcinių susirgimų profilaktika, asmens higienos paslaugos ir pirmoji pagalba socialinės rizikos grupės bei socialiai remtiniams asmenims)“. kurio tikslas – suteikti galimybę socialinės rizikos, socialiai remtiniams asmenims, dėl didelę grėsmę bendruomenei keliančių infekcinių susirgimų, gauti minimalias asmens higienos ir pirmosios medicininės pagalbos paslaugas. Projektas skirtas socialiai remtinų, benamių, grįžusių ir įkalinimo įstaigų, socialiai neapdraustų, bedarbių asmenų, mažas pajamas gaunančių asmenų rėmimui, negalinčių įsigyti reikalingų vaistų, higienos priemonių ir kt.

„Dienos užimtumo grupė vaikams iš probleminių šeimų“. Projekto tikslas - užtikrinti saugią ir sveiką ugdymo ir socializacijos aplinką vaikams ir jų šeimoms, teikiant visavertę pedagoginę, psichologinę, socialinę pagalbą visai šeimai ir stiprinant šeimą kaip pirminę ir svarbiausią vaiko asmenybės formavimosi aplinką. Projekte dalyvavo 20 mokyklinio amžiaus vaikų, augančių socialinės rizikos, socialiai remtinose šeimose.

„Kompleksinių paslaugų teikimas, krizinėse situacijose esantiems tėvams, auginantiems vaikus: Nr. VMT2-27/2“. Projekto tikslas – teikti savalaikes ir kokybiškas kompleksines paslaugas krizinėje situacijoje esantiems tėvams, auginantiems vaikus, padedant spręsti išskylančias problemas ir ugdant tėvų socialinius bei pozityvios tėvystės įgūdžius. Per 2015 metus vykdant projektą „Kompleksinių paslaugų teikimas, krizinėse situacijose esantiems tėvams, auginantiems vaikus: Nr. VMT2-27/2“ buvo suteiktos 762 paslaugos 81 paslaugų gavėjui.

Projekto „**Vaikų svajonės**“ tikslas įgyvendinti sudėtingomis socialinėmis sąlygomis gyvenančių vaikų svajones bei padrasinti vaikus tikėti savo svajonėmis ir jų siekti. Projekto veikla yra pagrįsta savanoriškumo principu: visi jį organizuojantys žmonės, projekto partneriai ir savivaldybių socialiniai centrai, besirūpinantys šiais vaikais, projekte dalyvauja savanoriškai bei neatlygintinai, projekto įgyvendinimui aukodami savo asmeninį laiką ir kitus išteklius. Projektas „Vaikų svajonės“ – tai

tarpininkas tarp Lietuvos savivaldybių socialinių darbuotojų, kurie rūpinasi socialinės rizikos šeimose augančiais vaikais, ir geros valios žmonių, kurie nori įgyvendinti šių vaikų svajones.

Nuo 2014 metų Šiaulių miesto savivaldybės socialinių paslaugų centro Socialinės priežiūros socialinės rizikos šeimoms tarnybos socialinės darbuotojos, socialinės rizikos šeimos bei jose augantys vaikai dalyvauja projekte „Vaikų svajonės“. 2014 metais buvo išpildytos 154 vaikų, kurie auga Šiaulių miesto socialinės rizikos šeimose, svajonės, o **2015** metais buvo išpildytos **228** svajonės.

Labdaros ir paramos fondas „**Laisvės vartai**“ bendradarbiaudamas su Šiaulių miesto Savivaldybės Socialinių paslaugų centru 2015 m. birželio – gruodžio mėnesiais vykdė projektą „**SVEIKOS GYVENSENOS LINK**“. Projekto tikslas – skatinti Šiaulių miesto savivaldybės Socialinių paslaugų centro Dienos grupių klientus (neįgaliuosius ir senyvo amžiaus žmones) domėtis sveikatos stiprinimu, suteikiant jiems papildomas paslaugas, kurios pagerintų jų sveikatą ir formuotų ilgalaikius sveiko gyvenimo įgūdžius. Kineziterapeutas A. Jočas vedė praktinius fizinio aktyvumo seminarus – „Mankštos nauda“ ir „Kaip padėti sau? Masažo galia“.

2015 m. liepos 1 d. įgyvendintas projektas „**Nestacionarių socialinių paslaugų infrastruktūros plėtra Šiaulių regione, įkuriant nestacionarių socialinių paslaugų padalinius socialinės rizikos asmenims (vyrams) Šiaulių miesto savivaldybės socialinių paslaugų centre**“. Įgyvendinus projektą, atsirado galimybė suteikti trumpalaikės socialinės globos paslaugas 40 socialinės rizikos asmenims (vyrams).

2015 metais parengtas „**Šiaulių miesto savivaldybės socialinių paslaugų centro Laikino apgyvendinimo tarnybos (Pakruojo g. 41) pastato 1 – o aukšto dalies techninis statybos projektas**“.
